

A high-angle photograph of two people, a man and a woman, wearing blue work clothes, working on a large wooden structure made of many slats. The man is in the upper left, looking down at his work, with sunglasses on his head. The woman is in the lower left, looking up towards the camera. The structure is made of light-colored wood and is set outdoors on a grassy area. The lighting is bright, creating strong shadows.

arte

2013-2014

RAPPORT D'ACTIVITÉ

SOMMAIRE

ARTE À L'ÉCRAN » 04

ARTE HORS ÉCRAN » 14

LA CHAÎNE » 18

ORGANIGRAMME » 22



VÉRONIQUE CAYLA / © ARTE, J. P. BALTET



GOTTFRIED LANGENSTEIN / © ZDF, C. SAUERBERG

ARTE, LA CULTURE POUR TOUS, PARTOUT ET À TOUT MOMENT

En 2013, ARTE s'est tournée résolument vers l'avenir en adoptant une stratégie bimédia. Lancement de la plateforme **ARTE FUTURE**, nouveau guide des programmes, refonte du site internet et de l'application mobile, réorganisation bimédia de la Direction des programmes d'ARTE GEIE, ARTE a l'ambition de devenir la référence culturelle et européenne dans le monde numérique, un projet mis en œuvre avec succès par les Directeurs des programmes et de la gestion nouvellement nommés, Alain Le Diberder et Armin Breger.

ARTE doit son succès à ses programmes de qualité, à l'antenne et sur Internet. Le nombre de vidéos vues sur ARTE+7 a crû de 40 % par rapport à l'année précédente. Le nombre des fans de la Chaîne sur Facebook a dépassé le million et le nombre de visites sur l'application mobile a augmenté de 97 %. Les offres thématiques ont également touché un large public. Cette réussite sur Internet soutient les audiences de l'antenne : en 2013, ARTE a ainsi rassemblé en moyenne dans les deux pays un total de 19,4 millions de téléspectateurs* par semaine.

En 2013 aussi, le film européen était à l'honneur sur ARTE. La première édition du Festival du documentaire, en novembre, a ainsi réaffirmé le soutien de la Chaîne à ce format emblématique avec un large éventail de films d'auteur venus de toute l'Europe. Par ailleurs, grâce à un partenariat avec le Prix LUX, le film *L'étrangère* de Feo Aladag a pu être proposé sur le site d'ARTE dans toute l'Union européenne, pendant trois mois, avec des sous-titres dans les 24 langues de l'Union. ARTE travaille également à la mise en place d'une offre de programmes sous-titrés en anglais et en espagnol, en plus du français et de l'allemand. Enfin, le succès d'ARTE en 2013 est aussi dû à la diffusion de

séries originales, à l'image de l'enivrant *Top of the Lake* de Jane Campion et de l'intrigant *Real Humans*, ainsi que de formats crossmédias innovants comme *About:Kate* et *Futur* par Starck.

Partenaire de l'année franco-allemande, ARTE a proposé en 2013 une programmation spéciale célébrant les 50 ans du Traité de l'Elysée, rassemblant films, documentaires, débats et reportages. Hors écran, ARTE a été à l'initiative du "Forum de Strasbourg" multipliant les débats sur les relations franco-allemandes et l'avenir de l'Europe. Et pour encourager les coproductions de fictions réunissant l'identité et l'imaginaire des deux peuples, la Chaîne a lancé le projet "Tandem". À cette année franco-allemande a succédé une année aux couleurs de l'Europe avec un point fort sur les élections européennes, la signature d'un accord d'association avec la télévision publique tchèque ČT et le renouvellement de l'accord avec la télévision publique polonaise TVP.

Alors que l'Europe traverse une période de crise, ARTE mise sur la diversité et la créativité et montre que la culture ne connaît pas les frontières. Ensemble, donnons-nous les moyens de construire une Europe des idées dont les générations à venir seront fières !

Two handwritten signatures in black ink. The one on the left is 'Véronique Cayla' and the one on the right is 'Gottfried Langenstein'.

VÉRONIQUE CAYLA
PRÉSIDENTEGOTTFRIED LANGENSTEIN
VICE-PRÉSIDENT

* Audience cumulée : nombre de téléspectateurs en France et en Allemagne regardant ARTE au moins 15 minutes d'affilée par semaine.

ARTE À L'ÉCRAN

EN 2013, ARTE A ADOPTÉ UN REGARD RÉSOLUMENT POSITIF SUR L'AVENIR ET MISÉ SUR UNE STRATÉGIE BIMÉDIA POUR CONQUÉRIR UN PUBLIC TOUJOURS PLUS LARGE. FIDÈLE À UNE LIGNE ÉDITORIALE EXIGEANTE, CENTRÉE SUR LA CULTURE ET L'EUROPE, LA GRILLE DES PROGRAMMES A FAIT SES PREUVES ET A INTÉGRÉ DES FORMATS INNOVANTS.

En 2013, ARTE a fait du bimédia l'une de ses priorités. Comment cet objectif s'accorde-t-il avec les missions traditionnelles d'une chaîne de télévision publique ?

ARTE devient bimédia car le monde change, tout comme nos habitudes de consommation des images. Les jeunes générations regardent moins la télévision, mais sont très actives sur le Net. Il est désormais essentiel d'aller chercher le public là où il se trouve. ARTE participe à l'avènement d'une culture audiovisuelle qui intègre les plateformes numériques et les réseaux sociaux. En France comme en Allemagne, notre offre numérique attire un public de 15 ans plus jeune que les téléspectateurs. Notre public s'élargit, c'est la preuve que notre stratégie est concluante.

Avec quel impact sur le programme ?

Notre ligne éditoriale ne change pas et la télévision linéaire reste notre activité première. Mais les vecteurs se multiplient : plus un programme a de succès à l'antenne, plus il est regardé en "replay" sur internet, les mobiles et TV connectées. La grille des programmes lancée en 2012 a confirmé en 2013 sa capacité à fidéliser le public. Le développement des plateformes web élargit la durée de vie d'un programme avant, pendant et après la diffusion, à l'image de la série *About:Kate*, diffusée à l'antenne, sur le second écran et les réseaux sociaux.

Voyez-vous d'autres évolutions numériques à venir ?

Oui, bien sûr, le numérique est à présent indissociable de l'antenne, il n'est plus un laboratoire, ni un supplément d'âme, il est le cœur de notre métier. Le lancement en 2013 de notre API (Application Programming Interface) permet d'élargir l'accès à l'offre numérique d'ARTE à nos partenaires. Les nouveaux portails thématiques **ARTE INFO** et **ARTE CINEMA** vont enrichir cette offre dès 2014. Nous avons également été la première chaîne à acquérir le nom de domaine « .arte » afin d'assurer la meilleure visibilité possible aux contenus qui viendront compléter l'offre numérique d'ARTE à l'avenir. Le virage du numérique est amorcé, mais la révolution ne fait que commencer.



RÉPARTITION DES PROGRAMMES
PAR GENRE EN 2013 (24H/24H)

■ DOCUMENTAIRES	51 %
■ CINÉMA	15 %
■ INFORMATION	14 %
■ FICTION/SÉRIES	13 %
■ SPECTACLES	7 %



ORIGINE GÉOGRAPHIQUE DES
PROGRAMMES EN 2013

■ FRANCE	34 %
■ ALLEMAGNE	32 %
■ AUTRES PAYS D'EUROPE	21 %
■ RESTE DU MONDE	13 %



© ARTE / FRÉDÉRIC MAIGROT

ALAIN LE DIBERDER
DIRECTEUR DES PROGRAMMES

TOM SCHILLING, PRIX DU FILM ALLEMAND © MICHAEL TINNEFELD (API) / DEUTSCHE FILMAKADEMIE

2013

PALMARÈS
SÉLECTION

CINÉMA, FICTIONS, SÉRIES

HELI

d'Amat Escalante (ZDF/ARTE)
Prix de la mise en scène, Festival de Cannes

KADDISH POUR UN AMI

de Leo Khasin (WDR/ARTE)
Prix du film allemand du meilleur film pour enfants, Berlin

LA SEMAINE DE VÉRITÉ

de Kai Wessel (SWR/ARTE)
Prix allemand de la télévision pour la meilleure série, Cologne

L'INCONNU DU LAC

d'Alain Guiraudie (ARTE France Cinéma)
Prix de la mise en scène, section « Un Certain Regard », Festival de Cannes

LOUISE WIMMER

de Cyril Mennegun (ARTE France)
César du meilleur premier film, Paris

LOVE IS ALL YOU NEED

de Susanne Bier (ZDF/ARTE France)
Prix du cinéma européen de la meilleure comédie, Berlin

OH BOY

de Jan Ole Gerster (HR/ARTE)
Prix du film allemand pour le meilleur film, la meilleure mise en scène, le meilleur scénario, le meilleur premier rôle masculin (Tom Schilling), Berlin
Prix du cinéma européen du meilleur premier film, Berlin

DOCUMENTAIRES ET
REPORTAGES**L'IMAGE MANQUANTE**

de Rithy Panh (ARTE France)
Grand Prix, section « Un Certain Regard », Festival de Cannes

SACRÉE GAMINE

de Stéphanie Argerich (ARTE France/SRF)
FIPA d'or dans la catégorie « Musique et Spectacle », Biarritz

THE ACT OF KILLING

de Joshua Oppenheimer (ZDF/ARTE)
Prix du cinéma européen du meilleur film documentaire, Berlin

THE GATEKEEPERS — ISRAEL CONFIDENTIAL

de Dror Moreh (ARTE France/NDR/IBA/RTBF)
Nomination pour l'Oscar du meilleur documentaire, Los Angeles

TRAÎTRE À LA PATRIE

d'Annekatrin Hendel (ZDF/ARTE)
Prix Adolf-Grimme dans la catégorie „Information“, Düsseldorf



L'IMAGE MANQUANTE, RITHY PANH © FILMS DISTRIBUTION

WEBDOCUMENTAIRES ET
WEBSÉRIES**ADIEU, CAMARADES !**

d'Andrei Nekrasov et Isabelle Fougère (ARTE France)
Remi Award d'or du meilleur webdocumentaire, WorldFest, Festival international du film, Houston

ALMA, UNE ENFANT DE LA VIOLENCE

de Miquel Dewever-Plana et Isabelle Fougère
(ZDF/ARTE France/ARTE GEIE)
Prix Grimme Online dans la catégorie « Connaissance », Marl

LA CHAÎNE

GRAND PRIX DES MÉDIAS CB NEWS

Prix de la Meilleure chaîne de télévision pour l'innovation dans les médias, sur le plan éditorial, digital, marketing et commercial, Paris

CINÉMA, FICTIONS, SÉRIES

LE SEPTIÈME ART EST AU PREMIER PLAN SUR ARTE : SIX SÉANCES DE CINÉMA PAR SEMAINE DONT TROIS PRIME TIME LES DIMANCHE, LUNDI ET MERCREDI. LE JEUDI SOIR EST DÉDIÉ AUX FANS DE SÉRIES AUDACIEUSES ET LA SOIRÉE DU VENDREDI AFFICHE DES TÉLÉFILMS AU CASTING PRESTIGIEUX.

CINÉMA INTEMPOREL

LES GRANDS CLASSIQUES DU CINÉMA
À VOIR ET À REVOIR

ARTE a rendu hommage aux grands noms du cinéma avec des soirées consacrées à Marlène Dietrich, Liv Ullmann et Isabelle Huppert et des cycles de réalisateurs incontournables, Alfred Hitchcock, Jacques Demy, Luis Buñuel, les frères Coen, Pier Paolo Pasolini ou encore Tim Burton. Frisson et science-fiction étaient au rendez-vous du cycle *Histoires de fantômes* et de l'intégrale des *Star Trek*. Les grands classiques ont été magistralement représentés, de *Casablanca* de Michael Curtiz à *Touchez pas au grisbi* de Jacques Becker avec Jean Gabin, en passant par le chef d'œuvre noir et blanc superbement restauré *La belle et la bête* de Jean Cocteau. Sans oublier pour les fêtes de fin d'année *Les rois de la comédie*, de Charlie Chaplin à Louis de Funès. Côté film d'animation, deux chefs-d'œuvre du maître Hayao Miyazaki : *Princesse Mononoke* et *Porco Rosso*.

CINÉMA POUR TOUS

SÉANCES SPÉCIALES FAMILLES ET CINÉPHILES

Outre des films de genre et le cinéma du dimanche soir à regarder en famille, ARTE a réservé quelques pépites aux cinéphiles avertis : une nuit du court-métrage, des films *Trash* précurseurs et dérangeants, et des chefs d'œuvre du muet en version restaurée comme la première œuvre fantastique du cinéma allemand *L'étudiant de Prague* et *Les nouveaux messieurs* censuré à sa sortie en 1929.

SABINE THIMOTÉ ET FRIEDRICH HÖCKE, LA COULEUR DE L'Océan
© SUDART FILM PRODUCTION / TONALE ANDRÉ A LONSO



CINÉMA CONTEMPORAIN

LES FILMS D'AUJOURD'HUI SONT SUR ARTE

Gros plan en 2013 sur le cinéma contemporain avec des films inédits à la télévision. ARTE a diffusé le film semi-documentaire *Entre les murs* de Laurent Cantet, *Oncle Boonmee, celui qui se souvient de ses vies antérieures* de Apichatpong Weerasethakul, premier film thaïlandais couronné par la Palme d'or, le succès public *Soul Kitchen* de Fatih Akin, la satire sociale britannique de Stephan Elliot *Un mariage de rêve*, le drame des réfugiés *La couleur de l'océan* de Maggie Peren ou encore le premier film de Philippe Claudel, *Il y a longtemps que je t'aime*, qui a décroché deux Césars.

WILLIAM SHARNE, LEONARD NIMO ET PEBBIS KHAMBATTA
LE FILM © PARAMOUNT PICTURES





REAL HUMANS © JOHAN PAULIN



LEON SENDEL ET LOUIS HOFMANN, TOM SAWYER © NOR/MAGNETIC/MATTHIAS SOTIROT

DES SÉRIES ADDICTIVES

AUDACE ET INÉDITS

Le jeudi, c'est soirée-série sur ARTE ! En 2013, les fans ont pu savourer les dernières saisons de leurs séries cultes : *Borgen* sur la politique danoise au féminin (saisons 2 et 3) et *Breaking Bad*, hymne à la transgression version US (saison 5). Côté nouveauté, ARTE a proposé la série originale israélienne *Hatufim* sur le sujet brûlant du retour des prisonniers de guerre, qui inspira la série américaine à succès *Homeland*, et une remarquable ode de Jane Campion à la nature néo-zélandaise, *Top of the Lake*. Parce que l'Europe produit aussi des séries ambitieuses et audacieuses, ARTE a diffusé *Real Humans*, des humanoïdes en quête d'indépendance, *la Semaine de vérité* de Kai Wessel, la crise de la quarantaine au quotidien et en temps réel, et *Odyseus*, une vision contemporaine de l'épopée d'Homère.

UN MONDE DE FICTION

DES TÉLÉFILMS COPRODUITS À 75% PAR ARTE

Place à la fiction de qualité le vendredi en prime time sur ARTE. Un espace de choix pour des téléfilms ambitieux, au casting prestigieux, qui ont raconté le monde et renouvelé les genres : le drame, avec *L'arbre* de Julie Bertuccelli, interprété par Charlotte Gainsbourg, sur le destin d'une famille traumatisée par la disparition du père, l'adaptation de *Tom Sawyer* par Hermine Huntgeburth qui donne une seconde jeunesse à ce classique de la littérature enfantine, le docu-fiction *Dilemme mortel*, prix Adolf Grimme en 2014, qui revient sur les circonstances du bombardement de Kunduz par la Bundeswehr ou encore le film historique *Raspoutine* avec Gérard Depardieu dans le rôle-titre. Sans oublier des histoires d'agents secrets avec *Espions de Varsovie*, l'adaptation du roman d'Eléonore Faucher, *Naufragés*, le thriller politique de Frédéric Berthes, *Silences d'état*, et la comédie de Tim Trageser, *Bienvenue à la campagne*.

LES FESTIVALS INTERNATIONAUX SUR ARTE

POINT FORT

ARTE a accompagné les grands festivals de films européens en 2013 avec des films inédits à la télévision et des émissions spéciales. La Chaîne a partagé la fièvre cannoise en diffusant notamment *Le ruban blanc* de Michael Haneke, Palme d'or en 2009, et le premier film de Steven Spielberg, *Sugarland Express*. Lors de la Berlinale, la Chaîne a diffusé des coproductions ARTE récompensées par l'Ours d'argent comme *La maladie du sommeil* d'Ulrich Köhler, *Le braqueur* de Benjamin Heisenberg ou encore *Gigante*, premier film remarqué du réalisateur argentin Adrián Biniez. La nouvelle série de courts d'Isabella Rossellini, *Mammas*, était à l'honneur à l'antenne peu après sa première à Berlin. Des événements à suivre dans les éditions du **ARTE JOURNAL** et sur internet.



CHARLOTTE GAINSBORG, L'ARBRE © BARUCH RAFFIC

CULTURE

THÉÂTRE, MUSIQUE, DANSE OU PORTRAITS D'ARTISTES, LA CHAÎNE FRANCO-ALLEMANDE FAIT LA PART BELLE À TOUS LES ARTS. LA CULTURE VIBRE ET PALPITE SUR ARTE...

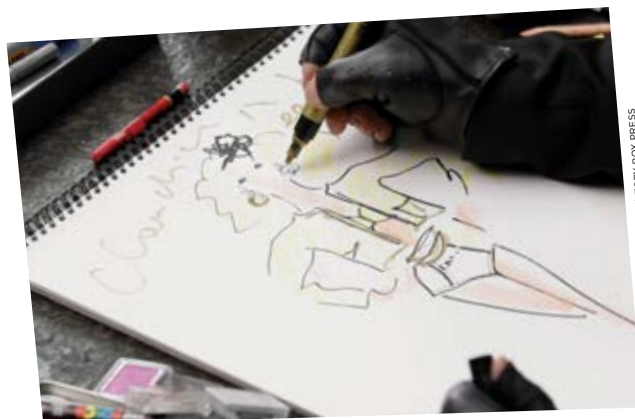


SACRE DU PRINTEMPS, MISE EN SCÈNE DE TERO SAARINEN © MARTA LULIAT, SAARINEN COMPANY

LE SPECTACLE VIVANT SOUS LE FEU DES PROJECTEURS

LES PLUS BELLES SCÈNES SONT SUR ARTE

Tapis rouge, opéra ou salles de concerts, ARTE a été de tous les grands rendez-vous en cette année riche en événements. Pour le 200^e anniversaire de la naissance de Verdi, ARTE était au concert d'Anna Netrebko et Dmitri Hvorostovsky sur la Place Rouge, et a retransmis en direct *Don Carlos* du Festival de Salzbourg et *Rigoletto* du Festival d'Aix-en-Provence. Wagner était aussi à l'honneur pour son 200^e anniversaire, en direct du Festival de Bayreuth. Hommage aux chers disparus Pina Bausch, avec la première diffusion télévisée du film de Wim Wenders, *Pina*, et Patrice Chéreau, avec la retransmission de sa dernière mise en scène, l'opéra *Elektra*. Le centenaire du *Sacre du printemps* a été célébré en grandes pompes, avec notamment la diffusion d'une nouvelle interprétation de la pièce signée Sasha Waltz. Les fans de rock, de pop et d'électro ont pu suivre le concert de Rammstein en direct du Festival Hurricane, voir Depeche Mode et Fatboy Slim au Festival de Bilbao et profiter de la première diffusion de *Gossip in Concert*. Théâtre et cirque étaient également au programme en direct du Festival d'Avignon et sous le charme des créations du *Cirque du Soleil* et du *Cirque Eloize*.



KARL LAGERFELD SE DRESSINE © DERALF STORY BOX PRESS

À L'AFFÛT DES TENDANCES ÉMERGENTES

LA FIÈVRE DU SAMEDI SOIR

Pour les amateurs de contre-culture, rendez-vous sur ARTE le samedi soir. **CULTURE POP** a déniché *It's more than TV!* Les nouvelles séries *made in USA*, les artistes de Kraftwerk et le phénomène *Heino — Made in Germany*. Lors du *Fashion Weekend*, ARTE s'est glissée dans les coulisses des grands designers Yves Saint Laurent et Karl Lagerfeld. **TRACKS** s'est entiché des Pussy Riots dans un spécial *Lanceurs d'alerte*, immergé dans le monde de l'électro et a sondé la scène musicale minée par la censure au Pakistan. Les nuits des métropoles européennes ont été le théâtre de tête-à-tête inattendus **AU CŒUR DE LA NUIT** : Sasha Grey et Mary Ocher ou encore Tori Amos et Hauschka.



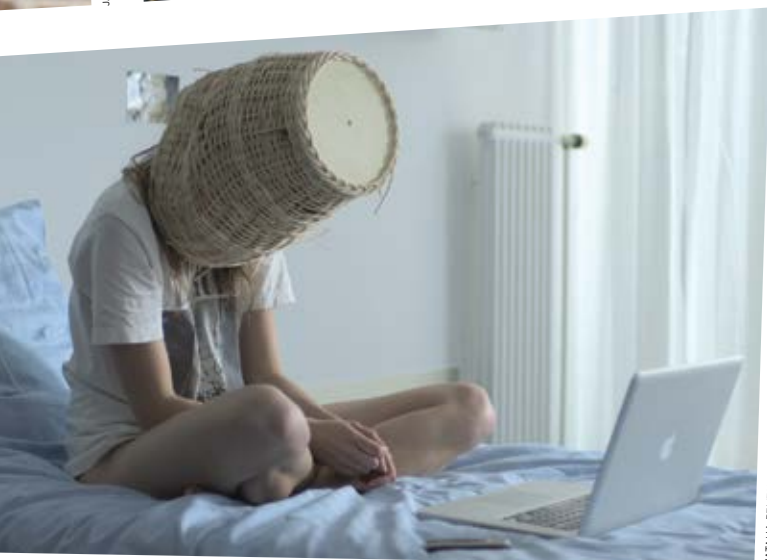
SUMMER OF SOUL

POINT FORT

Du rythme, du sentiment, de la passion et du groove pour le *Summer of...* 2013 dédié à la Soul et présenté par Ayo. La série *Soul Power* raconte l'histoire de la Soul ; des documentaires esquissent des portraits d'icônes telles que Ray Charles, Stevie Wonder et Tina Turner. Des films d'exception comme *Jackie Brown* de Quentin Tarantino ont accompagné ce programme musical. Et parce que la Soul est toujours d'actualité, les concerts live de Duffy, Alice Russell et de Charles Bradley étaient à l'antenne ou sur **ARTE LIVE WEB**.



CINÉMA JENIN — L'HISTOIRE D'UN RÊVE © SWR/CINÉMA JENIN



NATALIA BELITSKI, ABOUT:KATE © ULMEN TELEVISION

LE MONDE VU PAR LES AUTEURS

LES DOCUMENTAIRES DU MERCREDI

En 2013, le documentaire d'auteur s'est particulièrement illustré avec *L'image manquante* de Rithy Panh, *La gloire des putains* de Michael Glawogger et *Cinéma Jenin — l'histoire d'un rêve* de Marcus Vetter, ainsi que des inédits dans le cadre du festival du film documentaire d'ARTE. Le documentaire culturel n'était pas en reste. Dans la collection *L'Europe des écrivains*, six figures majeures de la littérature contemporaine européenne ont livré leur regard sur l'écriture, l'Europe et leur pays natal. Également au programme, des portraits de Shakespeare, Frida Kahlo, Albert Camus et Meret Oppenheim.

PARCOURS CULTURELS

LES RENDEZ-VOUS DU DIMANCHE APRÈS-MIDI

Jetant un pont entre les mouvements culturels d'hier et d'aujourd'hui, ARTE a partagé les espoirs des petits rats de l'opéra tout au long de la série documentaire *Graines d'étoiles*, a demandé au "street artist" JR de livrer son regard sur les grandes villes et a accompagné l'écrivain Wladimir Kaminer dans une promenade au cœur des jardins paysagers du Siècle des Lumières *Au plus près de l'Eden*. Le très décalé magazine culturel **PERSONNE NE BOUGE !** a consacré une émission spéciale au "come back" de David Bowie, tandis que le magazine des idées **SQUARE** recevait Ralf König, Jean Rochefort, Laetitia Casta ou encore Daniel Cohn-Bendit. **METROPOLIS** a fait un gros plan sur l'actualité culturelle et intellectuelle de divers villes européennes comme Dresde, Marseille, Lodz ou Palerme.

arte CONCERT

ARTE LIVE WEB, rebaptisée **ARTE CONCERT** en février 2014, diffuse les musiques du monde, le théâtre, l'opéra ou encore la scène émergente en direct et en "replay" pendant six mois. Au programme en 2013 : Jamie Cullum, Eric Clapton, Zazie et Placebo mais aussi les meilleurs moments de l'International Jazz Day, de l'Africa Festival, de Rock en Seine et du Festival de Lucerne.

arte CREATIVE

Laboratoire et vivier de jeunes artistes, la plateforme interactive **ARTE CREATIVE** initie des projets qui transcendent les frontières entre le web et la télé. Grand succès du projet cross-média *About:Kate*, qui s'est interrogé sur les troubles de l'identité à l'ère numérique. Autres temps forts : *Tricks*, une série de tutoriels un peu particuliers pour les "self-made" producteurs de musique, le Mockumentary-Castingshow *Superhigh* et la websérie sur *Keith Haring*.





CAP SUR LA CONNAISSANCE

VOYAGES EXPLORATOIRES DANS L'ESPACE ET LE TEMPS OU ÉPOPÉES SCIENTIFIQUES,
ARTE PART À LA DÉCOUVERTE DU MONDE D'HIER, D'AUJOURD'HUI ET DE DEMAIN.

PASSÉ / PRÉSENT

RENDEZ-VOUS AVEC L'HISTOIRE

Chaque samedi soir, ARTE fait revivre les grandes civilisations et les épopées héroïques : un docu-fiction sur *Charlemagne* plébiscité par le public ou encore *Ces femmes qui ont fait l'Histoire* en hommage à Cléopâtre, Elisabeth I et Sophie Scholl. Le mardi, place à l'Histoire contemporaine : *Dallas, une journée particulière* est revenu, 50 ans après, sur les circonstances mystérieuses de la mort du président Kennedy et la série *Chine, le nouvel Empire* a dressé le portrait d'un siècle d'histoire chinoise, tandis que Dror Moreh s'est intéressé, dans *The Gatekeepers*, aux puissants services de renseignements intérieurs israéliens.

L'ANNÉE FRANCO-ALLEMANDE

50 ANS D'AMITIÉ FRANCO-ALLEMANDE

La Chaîne culturelle franco-allemande a concocté un programme spécial pour fêter les 50 ans du Traité de l'Élysée : un portrait des deux signataires du Traité *De Gaulle et Adenauer — Une amitié franco-allemande*, et un vrai-faux talk-show avec Angela Merkel, François Hollande et Joachim Gauck organisé par le magazine **KARAMBOLAGE**. Parmi les temps forts, la Chaîne a diffusé, en direct, la séance commune de l'Assemblée nationale et du Bundestag au Reichstag et le concert du jubilé à la Philharmonie de Berlin. L'Office franco-allemand pour la jeunesse fêtait aussi ses 50 ans et l'année franco-allemande s'est poursuivie avec la diffusion du film *Ich liebe dich veut dire je t'aime* et de *Chers ennemis : les Français et les Allemands*, série rétrospective très enjouée de 1200 ans d'Histoire franco-allemande ainsi que d'un entretien avec le Président allemand Joachim Gauck lors de sa visite d'État en France. Et en ligne, ce sont près d'un demi-million de votes qui se sont exprimés sur la plateforme participative *Tandems* pour désigner le jumelage le plus emblématique de l'amitié franco-allemande.

DÉCOUVERTE ET ÉVASION

SÉRIES DOCUMENTAIRES, FILMS ET MAGAZINES

En quête de nouveaux horizons, de pays lointains et de cultures méconnues, ARTE a découvert dans les coins les plus reculés du monde des *Chemins d'école*, *chemins de tous les dangers* et parcouru *Les rivages de la mer du Nord à vélo*, *Les grands cols du Tour de France* et de *La Corse, beauté sauvage*. ARTE a également suivi *Les Chemins de la beauté*, fait *Un tour du monde à vol d'oiseau*, et des *Rencontres avec le grand requin blanc* avant de partir à la découverte du *Fantôme des grands fonds* — *Le calamar géant*. Dans **360° GÉO**, il a été question de *Thaïlande : des fusées pour les dieux* et du *Petit chasseur de l'Arctique*. Une journée Thema a révélé la beauté de *La Grèce, d'île en île* mais aussi les *Galères et joies* de la vie quotidienne d'un pays en crise. Les dimanches matin, **ARTE JUNIOR** a proposé aux jeunes lève-tôt *Geolino*, des portraits d'enfants du monde entier et *Les génies du pinceau*, une série de dessins animés sur les grands maîtres de la peinture.

UN TOUR DU MONDE À VOL D'OISEAU © JOHN DOWNER PRODUCTIONS/PHILIP BALTON



ÉLUCIDER LES MYSTÈRES DE LA SCIENCE

DOCUMENTAIRES ET MAGAZINES SCIENTIFIQUES

ARTE a décrypté les dernières avancées de la recherche, des sciences et des techniques sur des thèmes aussi variés et pointus que *Les chemins de la lecture*, *Le plastique : menace sur les océans*, *Secrets de longévité* ou encore *Les drones, un usage controversé*. La journée thématique *Peuples en danger* a mis à l'honneur les cultures, les langues et les ethnies menacées d'extinction à travers le monde. ARTE a aussi regardé vers le ciel avec des rendez-vous comme *La Nuit des étoiles*, *Au cœur de la voie lactée* et *Le mystère de la matière noire*. En quête de nouvelles pistes de réflexion, l'équipe de **X:ENIUS** a voyagé à travers l'Europe et le monde et traqué les informations sur l'avenir de l'énergie nucléaire, les médecines alternatives ou encore les frontières de la biotechnologie.

arte FUTURE 

La nouvelle plateforme en ligne **ARTE FUTURE** s'intéresse à des thèmes déterminants pour l'avenir comme l'environnement, les sciences, l'économie et les questions de société. Complémentaire à la programmation à l'antenne, elle donne la parole aux internautes incités à débattre entre eux et avec les experts. Née en avril 2013, **ARTE FUTURE** a rassemblé plus de deux millions de visiteurs autour de thèmes comme *Le Sable — Enquête sur une disparition*, mais aussi les voitures électriques, les panneaux solaires ou encore l'usage thérapeutique du cannabis. Grand succès également pour les webséries *Big Data* et *Inside Silicon Valley* ainsi que pour le "Serious Game" *Fort McMoney*, jeu documentaire d'un nouveau genre dans lequel l'internaute a dû arbitrer entre ambition économique, intérêts des conglomérats pétroliers et préservation des forêts vierges du Canada.



PEGAN FERYDOON. CES FEMMES QUI ONT FAIT L'HISTOIRE — CLÉOPÂTRE © ZDF/CHRISTINA ROSE



PAPOUS ENTRE DEUX MONDES © MARC DOZIER



NATUROPOUS — NEW YORK. LA RÉVOLUTION VERTE © DOCSIDE PRODUCTION



arte FUTURE 



LES PROSTITUÉES MARTINE ET LOURDE FROVENS.
BONS BAISERS DU QUARTIER ROUGE © ARTE FRANCE

SOCIÉTÉ ET INFORMATION

POUR COMPRENDRE LE MONDE ET LES BOULEVERSEMENTS QUI AGITENT LA SOCIÉTÉ, ARTE DONNE DES REPÈRES ET PRIVILÉGIE LES REPORTAGES ET L'ANALYSE. UNE AUTRE MANIÈRE DE LIRE LE MONDE À RETROUVER À L'ANTENNE ET EN LIGNE.

PRIORITÉ À L'INVESTIGATION

THEMA ET DOCUMENTAIRES

Économie ou société, les sujets les plus sensibles ont été abordés par ARTE dans des documentaires d'investigation, forts et éclairants. Les soirées **THEMA DU MARDI** se sont intéressées de très près au *Business du commerce équitable* ou encore à l'énergie dans *Gasland*. Pour son documentaire sur la pédophilie, *Mea maxima culpa — La loi du silence*, récompensé par un Emmy, Alex Gibney a enquêté jusqu'aux plus hauts rangs de l'Église catholique. Le *Point fort économie* a mis en évidence les faiblesses du système économique avec *Évasion fiscale, le hold-up du siècle* ou encore *Moins, c'est mieux — Limiter la croissance pour une vie meilleure*. Ces programmes ont également reçu un bon écho sur **ARTE FUTURE**, de même que *L'argent, le sang et la démocratie — A propos de l'affaire Karachi* sur le scandale politique franco-pakistanaï. Les documentaires du jeudi soir ont abordé des questions de société à l'image du plan retraite des jumelles prostituées dans *Bons baisers du quartier rouge* et du destin des vétérans de guerre *Au service de notre patrie*. Le magazine géopolitique **LE DESSOUS DES CARTES** s'est penché sur l'immigration dans l'Union européenne, le salafisme ou encore la partition du Vietnam.



Sur tous les écrans, les webdocumentaires et webreportages exclusifs et participatifs d'ARTE mettent le public au cœur de l'actualité. Les internautes ont pu se rendre compte des transformations en Irak dans une visite virtuelle *Irak 2003—2013 — 10 ans, 100 regards* toute en vidéos géolocalisées. Ils se sont plongés dans le processus de décision du Parlement européen avec *the brussels business*, en relation directe avec des députés, une expérience prolongée avec *Vivement l'Europe* dans le cadre des préparatifs de l'année européenne. Le projet *Fini de rire*, quant à lui, a présenté une cartographie mondiale des tabous et des entraves à la liberté d'expression. Tous ces thèmes et de nombreux autres sont à retrouver depuis février 2014 sur le nouveau portail **ARTE INFO**.



UN REGARD EUROPÉEN SUR L'ACTUALITÉ INTERNATIONALE

UN JOURNAL OUVERT SUR LE MONDE

En 2013, l'équipe franco-allemande d'**ARTE JOURNAL** a encore élargi son public grâce à une forte exigence de qualité et à un point de vue européen sur la marche du monde dans ses éditions de midi et 19 heures. Les élections fédérales allemandes furent l'un des points forts de l'actualité, à l'antenne comme en ligne. Le magazine **YOUROPE** s'est confronté aux sujets qui agitent la société européenne : changements de mode de consommation, sexisme ou génération des enfants de la chute du mur. Sur un ton humoristique, voire polémique, des intellectuels et des artistes ont décortiqué l'actualité politique dans **28 MINUTES**.

GRAND REPORTAGE

LE MONDE À PORTÉE DE MAIN, CHAQUE SAMEDI

ARTE REPORTAGE propose des documents exceptionnels qui témoignent des soubresauts du monde : en Centrafrique, où les reporters d'ARTE ont filmé les premières images du conflit ou encore en Chine, afin de comprendre comment ce pays tente de redorer son blason sur la scène internationale. Présents dans des zones très sensibles, les reporters d'ARTE ont été parmi les rebelles en Syrie, chez les salafistes en Tunisie et auprès des prisonniers de Guantanamo. **ARTE REPORTAGE** s'est aussi intéressé à l'actualité sociale en Europe, en Espagne, au Portugal et en Bulgarie pour rendre compte de la réalité quotidienne de la crise économique ou encore à Rennes, en Bretagne, où l'on tente d'intégrer les réfugiés du monde entier.



ARTE HORS ÉCRAN

ACTEUR DE LA VIE CULTURELLE ÉGALEMENT HORS-ANTENNE, ARTE A MULTIPLIÉ EN 2013 LES OCCASIONS DE FAIRE VIVRE LES PROGRAMMES DE LA CHAÎNE EN DEHORS DE L'ÉCRAN : DVD, LIVRES, ÉVÉNEMENTS GRAND PUBLIC, SALONS ET FESTIVALS EN EUROPE ET DANS LE MONDE, SANS OUBLIER UNE INTERACTION DE PLUS EN PLUS FORTE AVEC LE PUBLIC SUR LES RÉSEAUX SOCIAUX.

LES NOUVEAUTÉS LIVRES ET DVD

En 2013, **ARTE EDITIONS** a édité en France 45 nouveaux titres, pour la plupart des succès DVD de programmes diffusés à l'antenne, en particulier les coffrets des séries *Real Humans*, *Hatufim* et *Borgen* saisons 2 et 3, mais également des documentaires, danse avec *Graines d'étoiles*, géopolitique avec *La Chine, le nouvel empire*, photographie avec la série *PHOTO*, sans oublier le cinéma sous toutes ses formes, avec *Rengaine* de Rachid Djaidani ou *Dead Man talking* de Patrick Ridremon. À noter enfin un très beau coffret consacré à l'œuvre de Chris Marker, *Planète Chris Marker*, dans la droite ligne des coffrets *Jacques Demy* et *Tout(e) Varda*. Les livres n'ont pas été en reste puisque les deux Quiz du *Dessous des cartes* ont occupé une place de choix en kiosques tout l'été, le Prix France Info de la BD de reportage a récompensé le roman graphique *Ainsi se tut Zarathoustra* et, outre une belle couverture presse, *Le jeûne, une nouvelle thérapie* a été un succès en librairie, tout comme *Picasso, portrait intime* au moment des fêtes de fin d'année.

En Allemagne, 19 nouveaux titres sont venus enrichir l'offre d'**ARTE EDITION** entièrement constituée de DVD. Parmi les plus remarquables figurent les films *OUT 1* de Jacques Rivette et *Stellet Licht (Lumière silencieuse)* de Carlos Reygadas, le documentaire *Das Haus nebenan (Le Chagrin et la pitié)* de Marcel Ophüls, les documentaires culturels sur Meret Oppenheim et Anish Kapoor ainsi que de nouvelles pépites dans les collections *PHOTO* et *Architectures*. Toutes les éditions d'ARTE sont disponibles sur BOUTIQUE.ARTE.TV et sur WWW.ARTE-EDITIONS.DE



ARTE MAGAZIN

LE MAGAZINE ALLEMAND DES PROGRAMMES
D'ARTE FÊTE SES 20 ANS

Le nombre d'abonnés au **ARTE MAGAZIN**, en progression constante, a franchi la barre des 92 000 abonnés en 2013 avec un tirage de 132 000 exemplaires, dont 110 000 numéros vendus et 22 000 destinés aux journalistes et multiplicateurs. Des ventes stables et solides, alors même que la presse papier accusait un nouveau recul de plus de 5 %. Le numéro spécial paru en janvier 2014 à l'occasion des 20 ans du magazine s'est approprié les outils de la réalité augmentée, renvoyant notamment vers les bandes-annonces en ligne.





DE BONNS ÉCHOS DANS LA PRESSE

En 2013, ARTE a encore occupé une place importante dans les médias en France et en Allemagne. La presse a unanimement salué la stratégie numérique engagée par la Chaîne en avril. L'application unique, l'accès facilité au guide des programmes, la diversité des plateformes numériques ont obtenu dans les deux pays d'excellents commentaires auprès de la presse spécialisée et des utilisateurs.

Les temps forts du programme ont également donné lieu à d'importantes retombées de presse de part et d'autre du Rhin, tels les grands événements musicaux 2013 comme le 200^e anniversaire des deux grands maîtres Wagner et Verdi, le *Summer of Soul*, les documentaires de *Pop culture* du samedi soir ou encore les nouveaux formats de série comme *Top of the Lake*, *La semaine de la vérité* et *Real Humans* ainsi que notre très belle programmation cinéma. Les documentaires de décryptage du mardi ont recueilli un fort écho, comme *La guerre du sable*, *L'évasion fiscale* ou encore *La planète Alu*.

ARTE a étroitement accompagné la célébration de l'année franco-allemande à l'occasion du 50^e anniversaire du Traité de l'Élysée. La presse a salué les nombreux programmes diffusés à cette occasion, en particulier la série documentaire en 10 épisodes *Chers ennemis : les Français et les Allemands*, retraçant 1200 ans d'Histoire commune entre la France et l'Allemagne. Cet accompagnement s'est déroulé aussi en dehors de l'écran. La Chaîne a co-organisé "Le Forum de Strasbourg", avec la Ville de Strasbourg, Libération, la Frankfurter Allgemeine Zeitung, Deutschlandradio et RFI, consacré aux relations franco-allemandes et à l'avenir de l'Europe.

Une centaine d'opérations de relations publiques ont été menées auprès des relais d'opinions, en France, en Allemagne et en Europe. Ainsi la Chaîne a convié à venir découvrir en avant-première au Théâtre du Châtelet la version restaurée de *Fantômas*, sur une nouvelle musique signée Yann Tiersen et produite par la ZDF pour ARTE.

PRÉSENCE DANS LES FESTIVALS

En 2013, la Chaîne a été de nouveau très présente dans les grands festivals internationaux. De nombreuses coproductions d'ARTE figuraient dans toutes les sections du Festival international du film de Berlin, du Festival de Cannes, de Locarno et de la Mostra de Venise, ou dans le domaine du documentaire, à l'IDFA d'Amsterdam.

En France, ARTE a participé au FIPA de Biarritz, au Sunny Side of the Doc de La Rochelle, aux festivals de la fiction de Luchon et de La Rochelle, sans oublier le Festival du court-métrage de Clermont-Ferrand et le Festival d'animation d'Annecy, ARTE consacrant une case à ces deux formats. Les festivals de spectacles vivants n'étaient pas en reste, puisqu'ARTE retransmet chaque année opéras ou pièces de théâtre en direct d'Aix-en-Provence et d'Avignon.

À travers sa plateforme **ARTE CONCERT**, ARTE entretient des relations très étroites avec de nombreux festivals, en particulier rock et pop, comme le Rock en Seine ou le Festival Hurricane, attirant ainsi un public plus jeune que sur l'antenne.

En Allemagne, ARTE s'engage également sur tous les grands festivals de fictions, documentaires, cinéma ou spectacles. La Chaîne est partenaire du Festival du film de Sarrebruck, du Filmfest de Munich, des festivals de Hof et Duisbourg et des festivals de courts-métrage Oberhausen, Hambourg et Dresde, du grand festival Dok Leipzig et du Dokfest de Munich.



LES CAMPAGNES DE PROMOTION EN FRANCE ET EN ALLEMAGNE

En France comme en Allemagne, des campagnes de communication crossmédia ont présenté les temps forts de la programmation dans la presse, à la radio mais aussi en affichage, sur le web et au cinéma.

Les séries *Real Humans* et *Top of the Lake*, le *Summer of Soul* ou encore le documentaire *The Gatekeepers* ont été très remarqués en France. Des bandes-annonces multiprogrammes ont investi les salles de cinéma et certains programmes ont bénéficié d'un retentissement accru par des partenariats avec d'autres médias comme Le Monde, Libération, Le Figaro, Rue89 ou encore RTL.

Au cœur de la stratégie marketing en Allemagne ont figuré quelques programmes phares de la Chaîne, dont le documentaire *Goldman Sachs*, le cycle hommage aux frères Coen, la série documentaire *Chers ennemis : les Français et les Allemands* ou encore la programmation estivale *Summer of Soul*. Ce sont enfin les offres et services numériques qui ont été mis à l'honneur cette année avec notamment deux campagnes, pour le lancement d'**ARTE FUTURE** et pour soutenir l'application mobile d'ARTE.

POUR QUE LE MEILLEUR DE LA CULTURE SOIT ACCESSIBLE À TOUS

ARTE est un acteur majeur de la vie culturelle européenne, à l'écran et hors écran. En 2013, ARTE France a initié 140 opérations dans 70 villes en France et à travers l'Europe, rassemblant ainsi plus de deux millions de personnes. Quelques temps forts parmi des opérations très diverses : le Festival européen Temps d'images, le Festival du documentaire, le colloque *Europe ou chaos ?* au Théâtre du Rond-Point, Parisciences, le Festival international du documentaire de Marseille, la Nuit de l'année aux Rencontres d'Arles photographie... ARTE a également décerné le Prix ARTE d'art contemporain et accompagné les Prix Jean Vigo. En 2013, ARTE Deutschland a organisé une centaine de manifestations dans toute l'Allemagne, touchant presque trois millions de personnes. En coopération avec environ 50 partenaires, dont les Maisons allemandes de la Littérature, le "Martin-Gropius-Bau" à Berlin, la Fête de l'Art à Weimar et le Köber Forum à Hambourg, ARTE a organisé de nombreux événements dont un débat sur l'avenir de la démocratie et des stands aux salons du livre de Francfort et de Leipzig.



ARTE EN EUROPE ET À L'INTERNATIONAL

En 2013, ARTE a renforcé sa présence européenne et internationale. Le contrat d'association signé en octobre avec la télévision publique tchèque ČT prévoit des coproductions dans les domaines de l'art et de la culture pour un montant global de 200 000 euros. La coopération avec la chaîne suisse SSR/TSR s'est étoffée pour intégrer des coproductions web pour un montant global de 160 000 euros. ARTE Belgique a facilité l'accès du public belge à la programmation d'ARTE sur le web. ARTE était également partenaire du Prix Lux à l'antenne en 2013 comme sur la Toile dès mars 2014 avec la mise en ligne dans les 24 langues officielles de l'UE du film lauréat en 2010, *L'étrangère* de Feo Aladag. Sur un marché international de plus en plus concurrentiel, ARTE propose un catalogue de plus de 3 800 heures de documentaires, confiés par 250 producteurs et dont la qualité est reconnue par les diffuseurs internationaux. L'année 2013 confirme la forte progression du chiffre d'affaires, de 45% d'augmentation sur les trois dernières années. À noter le succès du documentaire *Sport, Mafia et Corruption* vendu à plus de 25 chaînes dans plus de 20 pays.



CINÉMA AVEC ARTE À L'AFRICA FESTIVAL WURZBURG © ARTE DEUTSCHLAND

PRIX ARTE

ARTE ENCOURAGE LES JEUNES TALENTS, EN EUROPE ET DANS LE MONDE

Afin d'encourager la création, ARTE décerne des prix à des projets de documentaires, long métrages, courts-métrages et projets numériques ainsi qu'à des artistes contemporains émergents. La remise des prix a lieu dans le cadre de festivals en Europe et dans le monde, d'Annecy à Rotterdam, Sarajevo, Londres, Jérusalem, Dubaï, Berlin ou Buenos Aires. La Chaîne est également partenaire du Prix Lux décerné par le Parlement européen, de la Médaille Charlemagne pour les médias européens, du Prix des médias "CIVIS" pour l'intégration et la diversité culturelle, du Prix Europa et du Prix franco-allemand du journalisme. Le palmarès complet est à retrouver sur www.arte.tv.

ARTE, PROCHE DE SON PUBLIC

RÉSEAUX SOCIAUX ET SERVICE TÉLÉSPECTATEURS

UNE COMMUNAUTÉ EXIGEANTE ET ACTIVE SUR LES RÉSEAUX SOCIAUX

ARTE fait partie des chaînes publiques les plus présentes sur les réseaux sociaux. En 2013, la Chaîne franco-allemande a rassemblé plus de 1,6 million de fans sur Facebook, dont 800 000 sur la page ARTE, et un succès renouvelé pour Tracks qui engrange près de 310 000 *likes*, la meilleure performance des 24 pages programmes. Présente avec 21 profils sur Twitter, ARTE informait en 2013 ses 353 000 *followers* de l'actualité, des programmations spéciales et des événements. ARTE est par ailleurs représentée sur YouTube, Soundcloud, Instagram, Vine, Google+ et DailyMotion.

"ON-LINE" POUR DISCUTER, PARTICIPER, CHOISIR

ARTE invite son public à participer en ligne à la vie des programmes, non plus seulement avant et après, mais aussi pendant les émissions. Les internautes se sont appropriés le second écran, ils échangent entre eux et adressent leurs commentaires aux rédactions d'ARTE. Des experts répondent à leurs interrogations en temps réel sur Twitter, et apportent des informations complémentaires. Ils ont ainsi été nombreux à vivre l'expérience de *Social-TV* lors du cycle événement consacré à la saga culte *Star Trek*, échangeant et mesurant leurs connaissances sur l'application Facebook dédiée. Pendant la diffusion à l'antenne des soirées Thema, les "hashtags" apparaissant à l'écran invitent le téléspectateur à s'exprimer en "live-tweets". *About:Kate* a proposé de synchroniser ordinateurs et mobiles avec le programme pour tout savoir sur le monde de Kate, échanger et faire son autoanalyse interactive sur le second écran. Les "mèmes" de *Real Humans* et *Top of the Lake* se sont propagés sur la Toile au gré des liens et des reprises des fans, un véritable marketing viral qui doit tout à la communauté des internautes.

"OFF-LINE" AUSSI AU SERVICE DU TÉLÉSPECTATEUR

Outre la gestion des "commentaires" sur le site internet, le Service téléspectateurs répond aux demandes des téléspectateurs sur tous les médias, téléphone ou même courrier papier. En 2013, il a ainsi répondu à près de 40 000 questions portant sur la programmation et la technique : 53 % des requêtes venaient d'Allemagne, 37 % de France et 10 % d'autres pays. ARTE a également rencontré son public en direct lors de la journée "Portes ouvertes" du Parlement européen à Strasbourg.





LA CHAÎNE

EN 2013, ARTE A MOBILISÉ ET ADAPTÉ LES RESSOURCES À SA DISPOSITION AFIN DE PRENDRE LE VIRAGE DU BIMÉDIA. DES ÉVOLUTIONS TECHNIQUES MAJEURES, UNE RÉORGANISATION DES “WORKFLOWS” ÉDITORIAUX, UN RENFORCEMENT DE LA COOPÉRATION TRANSVERSALE AU SEIN DU GROUPE ET DES ARBITRAGES FINANCIERS QUI N'ONT PAS TARDÉ À PORTER LEURS FRUITS.

La contribution à l'audiovisuel public a connu une réforme importante en Allemagne en 2013. Tous les modes de réception sont désormais concernés, ce qui n'est pas le cas en France. Le budget d'ARTE s'en ressent-il ?

L'assiette a en effet été élargie en Allemagne. Malgré la baisse du montant de la contribution en 2015, les moyens nécessaires à ARTE sont garantis côté allemand. La situation financière des chaînes publiques est en revanche plus difficile en France où seuls les détenteurs d'un poste de télévision s'acquittent de la contribution à l'audiovisuel public. Dans ce contexte tendu, notre priorité reste d'investir dans les programmes dont le budget est en légère hausse.

D'un point de vue financier, quel nouveau projet ARTE va-t-elle entreprendre en 2014 ?

Nous devons prendre des mesures pour sécuriser la diffusion et avons obtenu des moyens supplémentaires de la KEF (Commission indépendante pour l'évaluation des besoins financiers de l'audiovisuel public) à cet effet.

Dans quelle mesure la stratégie bimédia a-t-elle affecté l'organisation du travail ?

Les synergies au sein du Groupe ont été optimisées grâce à la réorganisation des rédactions et des services de production et grâce à une meilleure communication entre la Centrale et les pôles français et allemand. Les responsabilités doivent désormais être réparties suivant des critères de compétences plutôt que des critères géographiques.



© FREDÉRIC MAIGROT

ARMIN BREGER
DIRECTEUR DE LA GESTION

DIFFUSION

ARTE DIFFUSE SES PROGRAMMES SUR TOUS LES VECTEURS
EN FRANCE ET EN ALLEMAGNE ET RENFORCE SA PRÉSENCE EN
EUROPE ET À L'INTERNATIONAL.

ÉLARGISSEMENT DE LA DIFFUSION SUR TOUS LES VECTEURS

Avec le lancement de la "Galaxie ARTE" en avril 2013, la Chaîne a élargi sa diffusion en "live streaming" sur internet et via la nouvelle application ARTE pour mobiles et tablettes. Refonte de la page d'accueil et de la plateforme **ARTE CREATIVE**, lancement de la plateforme **ARTE FUTURE** et nouveau Guide des programmes en ligne sont ainsi venus compléter l'offre à l'antenne. En 2013, 83 % des programmes pouvaient être visionnés en "replay" sur ARTE+7, gratuitement pendant sept jours après leur diffusion, une offre reprise par les divers opérateurs internet, ADSL et téléphonie mobile grâce à quelques aménagements et qui a permis d'élargir encore le public. Le site arte.tv a ainsi enregistré en moyenne sept millions de visiteurs par mois, en progression de 44 % par rapport à 2012, tandis que la fréquentation sur les terminaux mobiles augmentait de 97 % à près de 20 millions de visites au cours de l'année.

DIFFUSION EN HD ET SON MULTICANAL

Après la migration HD de toutes les installations techniques de production et de diffusion des programmes, finalisée en 2012, ARTE diffuse de plus en plus de programmes en HD natif, soit 82 % des premières diffusions en 2013. Les programmes disponibles en "replay" peuvent être visionnés en HD et dans une résolution adaptée aux différents formats d'écran, avec, au choix, toutes les pistes sonores diffusées à l'antenne.

En 2013, davantage de programmes ont été diffusés en version originale sous-titrée. En France, 93 % des longs métrages diffusés étaient ainsi non seulement disponibles en allemand et en français, mais également en version originale.

La Chaîne a par ailleurs favorisé l'accessibilité de ses programmes aux handicapés : 100 % des émissions étaient livrées par ARTE France avec un sous-titrage pour malentendants. Une sélection de deux à trois programmes était proposée chaque semaine en audio-description aux malvoyants de part et d'autre du Rhin.

LE GUIDE DES PROGRAMMES : UN ACCÈS FACILE À TOUTE LA PROGRAMMATION D'ARTE

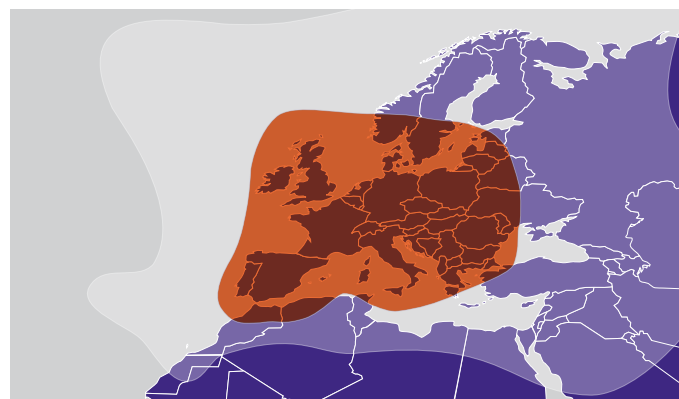
Lancé au printemps 2013, le Guide des programmes est une plateforme ergonomique en ligne permettant d'accéder directement à l'ensemble de l'offre numérique d'ARTE. Une évolution très bien accueillie par les internautes puisque fin 2013, les deux tiers de la fréquentation du site d'ARTE provenaient du guide TV.

DIFFUSION NUMÉRIQUE EN FRANCE, EN ALLEMAGNE ET EN EUROPE

En 2013, ARTE a élargi sa diffusion en Europe. Quatre nouveaux contrats ont été conclus avec des opérateurs câble et ADSL en Belgique et aux Pays-Bas, et deux autres contrats sont en cours de préparation en 2014.

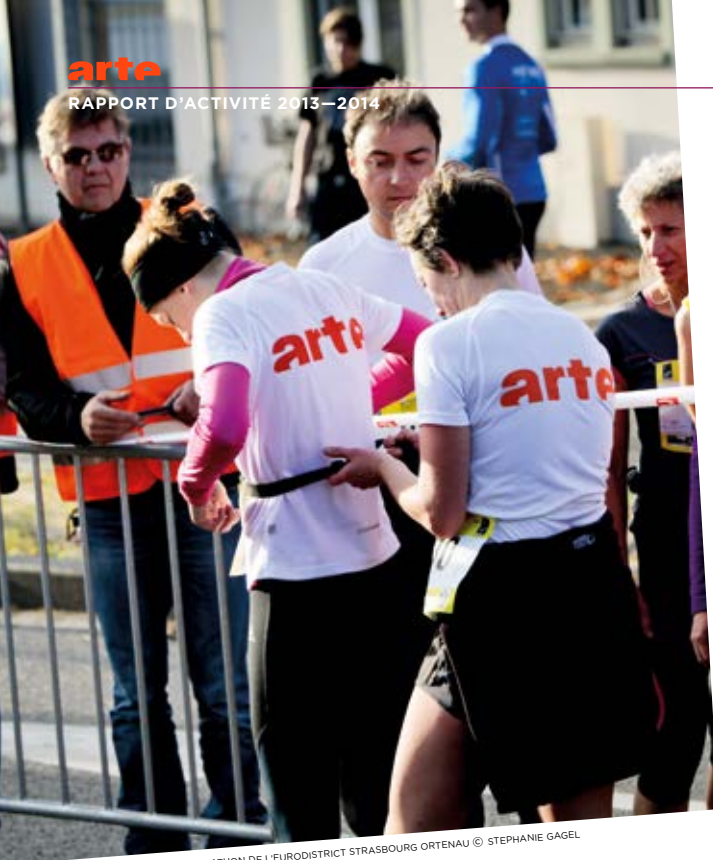
En Allemagne, le conflit perdure entre chaînes publiques et câblo-opérateurs sur leur exigence de rétribution de l'injection du signal. Depuis la résiliation fin 2012 par l'ARD, la ZDF et ARTE de leurs contrats afin de dénoncer ce modèle sans équivalent en Europe selon lequel les opérateurs font payer à la fois les abonnés et les chaînes, les jugements en première instance ont été rendus en faveur des diffuseurs publics. L'injection du signal d'ARTE n'est pas menacée, puisque la Chaîne bénéficie du statut "must carry", la distribution obligatoire sur tout le territoire allemand.

ARTE a par ailleurs entrepris d'adapter d'ici 2014 sa signalétique de protection des mineurs aux nouveaux modes de diffusion numérique.



COUVERTURE SATELLITAIRE

- ASTRA 1 (60 CM)
- HOT BIRD (120 CM)



LES ATHLÈTES D'ARTE AU MARATHON DE L'EURODISTRICT STRASBOURG ORTENU © STEPHANIE GAGEL

FINANCES

ARTE EST FINANCÉE À PLUS DE 95% PAR LA REDEVANCE AUDIOVISUELLE PERÇUE EN FRANCE ET EN ALLEMAGNE. LES MEMBRES FRANÇAIS ET ALLEMANDS, REPRÉSENTÉS AU SEIN DE L'ASSEMBLÉE GÉNÉRALE, VOTENT LE BUDGET DU GEIE. LES TROIS ENTITÉS SONT JURIDIQUEMENT INDÉPENDANTES ET PRÉSENTENT CHACUNE UN BILAN, UN COMPTE DE RÉSULTAT ET UN RAPPORT DE GESTION.

SIÈGE D'ARTE À STRASBOURG © STEPHANIE GAGEL



RESSOURCES HUMAINES

RENFORCER LA COHÉSION ET LA LOGIQUE BIMÉDIA DU GROUPE

La réorganisation des responsabilités entre la Centrale et les pôles s'est poursuivie en 2013. De nouveaux outils sont en préparation dont une base de données unique pour produire, éditer et mettre à disposition les données relatives aux programmes utilisées pour la promotion de l'offre bimédia. Depuis janvier 2013, la convergence web/antenne est une réalité quotidienne pour les quelque 270 collaborateurs du GEIE parties prenantes à la réorganisation des unités de programmes et de la direction de la production. Une expérience positive, à l'image des "programmeurs embarqués" désormais intégrés aux unités de programmes bimédia. Les adaptations se poursuivent, accompagnées de formations ciblées.

Au service de la cohésion du Groupe, la préparation d'un intranet plus dynamique et participatif a abouti au printemps 2014. Ont également été organisés un séminaire interculturel et une journée d'intégration rassemblant respectivement 36 et 51 participants du GEIE, d'ARTE France, d'ARTE Deutschland ainsi que des rédactions ARTE de la ZDF et des chaînes régionales de l'ARD. Des efforts ont été engagés pour inverser la pyramide des âges à moyen terme, particulièrement au GEIE dont la moyenne d'âge s'est stabilisée à 44 ans depuis trois ans grâce à une embauche accrue de collaborateurs de moins de 30 ans. A noter également en 2013 au GEIE, où 60% des effectifs sont féminins dont 87% de cadres, la part croissante des femmes également parmi les cadres dirigeants dans le cadre d'une politique d'égalité hommes-femmes par ailleurs satisfaisante.

GOUVERNANCE ET CONTRÔLE

La Chaîne publique ARTE est un Groupe ment Européen d'Intérêt Économique (GEIE) composé de deux pôles : ARTE France et ARTE Deutschland TV GmbH. Elle jouit d'une autonomie sur les plans financier et administratif. Le contrôle de la gestion a été exercé en 2013 par les deux contrôleurs de la gestion nommés par l'Assemblée générale (Peter Latzel, Directeur-gérant d'ARTE Deutschland, et Olivier Guillemot, Directeur de la gestion et de la coordination d'ARTE France) ainsi que par les commissaires aux comptes. Le contrôle externe est confié à un cabinet d'audit qui vérifie la mise en œuvre des résolutions de l'Assemblée générale, le respect des dispositions légales en vigueur et l'efficacité de l'utilisation des fonds sur une période de référence calquée sur la durée du mandat d'un Comité de gérance. Le prochain contrôle externe, dont le rapport sera soumis à l'Assemblée générale, portera sur l'exercice 2011—2015. Par ailleurs, un audit interne indépendant est mis en place. Le principe de la séparation des fonctions d'ordonnateurs et de payeurs est appliqué. Le règlement financier d'ARTE GEIE intègre des procédures d'appels d'offres conformes à la réglementation européenne.

Le projet de Groupe 2012—2015, approuvé par l'Assemblée générale fin 2011, fixe les orientations stratégiques, afin de guider le développement de la Chaîne dans un environnement médiatique et technologique en mutation. Le projet de Groupe contribue à renforcer la cohésion et la coordination des différentes entités de la Chaîne en optimisant les moyens prévus, côté français, par le COM et ceux demandés, côté allemand, auprès de la KEF. ARTE s'est ainsi fixé pour objectifs d'être un média global de référence pour la culture et la créativité en Europe, d'affirmer l'identité européenne de la Chaîne, d'élargir la diffusion et d'en améliorer la qualité, de mettre en valeur la marque ARTE et les contenus de la Chaîne, et de renforcer le Groupe ARTE. Ces grandes orientations se traduisent chaque année dans un plan d'actions concrètes et opérationnelles, évaluées quantitativement et qualitativement deux fois par an.

ÉVOLUTIONS DE LA CONTRIBUTION À L'AUDIOVISUEL PUBLIC

En France, le niveau de la contribution à l'audiovisuel public (CAP / ex-redevance) est indexée sur l'inflation (montants 2014 : 133 € en métropole / 85 € dans les Dom). Cette redevance est due uniquement par les foyers fiscaux équipés d'un téléviseur, malgré la forte croissance des usages audiovisuels vers les ordinateurs et les équipements mobiles (tablettes et *smartphones*). Les montants de redevance annuelle alloués aux sociétés de l'audiovisuel (parmi lesquelles ARTE France) ont connu un tassement en 2013 et en 2014, compte tenu de la participation de ces entreprises au redressement des finances publiques. Dans ce contexte, les apports dans les programmes et le respect des obligations d'ARTE France vis-à-vis du GEIE en 2013 et 2014 sont rendus possibles en mobilisant le fonds de roulement net disponible et en maintenant les efforts constants de bonne gestion des charges d'exploitation d'ARTE France. Les inquiétudes portent désormais sur 2015, dans un contexte des finances publiques toujours contraint et un niveau de concurrence audiovisuelle encore accrue.

En Allemagne, un nouveau système de perception de la contribution à l'audiovisuel public est entré en vigueur début 2013, qui élargit son assiette à l'ensemble des foyers, et introduit un montant forfaitaire quel que soit l'équipement et le vecteur utilisés pour regarder la télévision. Après examen des besoins des chaînes publiques pour la période 2013-2016, la commission indépendante pour l'évaluation des besoins financiers de l'audiovisuel public (KEF) a fixé son montant à 17,98 € par mois, une décision entérinée par le Traité inter-länder sur la radiodiffusion. La réforme a généré un excédent d'1 milliard d'euros sur quatre ans, qui n'a toutefois pas d'incidence sur le budget des chaînes publiques. Les 14,9 M€ de crédits supplémentaires qu'ARTE avait demandés pour cette période lui ont été presque intégralement accordés par la KEF (à 100 000 € près), dont une partie sera investie dans la sécurisation de la diffusion.

PROJET D'ENTREPRISE ET CLÔTURE BUDGÉTAIRE

Le projet d'entreprise 2012-2015 a placé la stratégie bimédia parmi les axes prioritaires de l'ensemble du Groupe ARTE. Le lancement de la "galaxie ARTE" s'est concentré sur l'année 2013 : nouvelle plateforme **ARTE FUTURE**, refonte du site Internet et de la plateforme **ARTE CREATIVE**, version enrichie du Guide des programmes en ligne et mise au point de l'application ARTE élargissant l'accès aux programmes sur les mobiles (smartphones et tablettes) utilisant divers systèmes d'exploitation. Parmi les programmes ayant fait l'objet d'une attention toute particulière, il faut retenir les nombreuses programmations et manifestations spéciales à l'occasion du 50e anniversaire du Traité de l'Élysée. La clôture des comptes d'ARTE GEIE au 31 décembre 2013 fait apparaître une légère augmentation des charges de +0,41 %, qui a pu être compensée par une hausse des recettes du câble dans plusieurs pays européens, notamment aux Pays-Bas et en Suisse, de même que par la vente de programmes et de versions linguistiques.

2013

CONTRIBUTIONS AU BUDGET D'ARTE GEIE

ARTE GEIE est financé paritairement par les deux pôles ARTE France et ARTE Deutschland.

CLÔTURE DES COMPTES D'ARTE GEIE* EN MILLIONS D'EUROS

PRODUITS RÉELS

CONTRIBUTION D'ARTE FRANCE	59,15
CONTRIBUTION D'ARTE DEUTSCHLAND	59,15
PRODUITS PROPRES	5,69
DIVERS	0,36

TOTAL 124,35

CHARGES RÉELLES

PROGRAMMES	63,32
PERSONNEL	36,28
FONCTIONNEMENT	19,40
COMMUNICATION	2,78
DIFFUSION	2,57

TOTAL 124,35

RAPPORT BUDGÉTAIRE

RÉSULTAT 0,00

* Les comptes 2013 d'ARTE GEIE ont été contrôlés par les commissaires aux comptes de PricewaterhouseCoopers.

CONTRIBUTIONS EN VOLUME DE PROGRAMMES

Les pôles fournissent par ailleurs un même volume de programmes qu'ils produisent ou achètent selon l'organisation de l'audiovisuel public et les modes de production spécifiques à la France et à l'Allemagne.



■ ARTE FRANCE	40 %
■ ARTE DEUTSCHLAND	40 %
■ ARTE GEIE et partenaires européens	20 %

LE GROUPE ARTE

TROIS ENTITÉS COMPOSENT LE GROUPE ARTE : LE GROUPEMENT EUROPÉEN ARTE GEIE, SITUÉ À STRASBOURG, ET SES DEUX MEMBRES QUI AGISSENT EN TANT QUE PÔLES D'ÉDITION ET DE FOURNITURE DE PROGRAMMES, ARTE FRANCE À PARIS (ISSY-LES-MOULINEAUX) ET ARTE DEUTSCHLAND TV GMBH À BADEN-BADEN.



MARKUS SCHÄCHTER / © ZDF, C. SAUERBREI



RÉMY PFLIMLIN / © FRANCE TÉLÉVISIONS, T. PAVIOT

ASSEMBLÉE GÉNÉRALE

PRÉSIDENT : **MARKUS SCHÄCHTER** (ANCIEN PRÉSIDENT DE LA ZDF)
VICE-PRÉSIDENT : **RÉMY PFLIMLIN** (PRÉSIDENT DE FRANCE TÉLÉVISIONS)

MEMBRES : REPRÉSENTANTS D'ARTE FRANCE, D'ARTE DEUTSCHLAND ET DES PARTENAIRES EUROPÉENS
MISSION : DÉCIDE DES GRANDES ORIENTATIONS, VOTE LE BUDGET ET NOMME LE COMITÉ DE GÉRANCE

ARTE FRANCE

ACTIONNAIRES :
FRANCE TÉLÉVISIONS (45 %), ÉTAT (25 %),
RADIO FRANCE (15 %), INA (15 %)

DIRECTOIRE

PRÉSIDENTE :
VÉRONIQUE CAYLA
DIRECTRICE GÉNÉRALE :
ANNE DURUPTY
DIRECTEUR ÉDITORIAL :
VINCENT MESLET

CONSEIL DE SURVEILLANCE

PRÉSIDENT :
BERNARD-HENRI LÉVY
VICE-PRÉSIDENT :
NICOLAS SEYDOUX

ARTE GEIE

COMITÉ DE GÉRANCE

PRÉSIDENTE :
VÉRONIQUE CAYLA
VICE-PRÉSIDENT :
GOTTFRIED LANGENSTEIN

DIRECTEUR DES PROGRAMMES :
ALAIN LE DIBERDER
DIRECTEUR DE LA GESTION :
ARMIN BREGER

MISSION : RESPONSABLE DE LA STRATÉGIE D'ENSEMBLE, DE LA PROGRAMMATION ET DE LA DIFFUSION

ARTE DEUTSCHLAND

SOCIÉTAIRES :
ARD (50 %), ZDF (50 %)

ASSEMBLÉE GÉNÉRALE

PRÉSIDENT :
PETER BOUDGOUST (SWR/ARD)
VICE-PRÉSIDENT :
MARKUS SCHÄCHTER

DIRECTEURS-GÉRANTS

PETER LATZEL (ARD)
WOLFGANG BERGMANN (ZDF)

COMITÉ CONSULTATIF DES PROGRAMMES D'ARTE DEUTSCHLAND

PRÉSIDENTE :
ANTJE SCHREINER (RB/ARD)
VICE-PRÉSIDENT :
MICHAEL-ANDREAS BUTZ (ZDF)

CONFÉRENCE DES PROGRAMMES

PRÉSIDENT :
ALAIN LE DIBERDER

MEMBRES :
REPRÉSENTANTS D'ARTE FRANCE,
D'ARTE DEUTSCHLAND, D'ARTE GEIE
ET DES PARTENAIRES EUROPÉENS

MISSION :
SÉLECTIONNE LES PROGRAMMES
ET DÉFINIT LA LIGNE ÉDITORIALE

COMITÉ CONSULTATIF DES PROGRAMMES

PRÉSIDENT :
WOLFGANG STÖCKEL

VICE-PRÉSIDENTE :
MONIQUE VEAUTE

MEMBRES :
18 PERSONNALITÉS DE LA VIE
CIVILE ET CULTURELLE EN FRANCE
ET EN ALLEMAGNE

MISSION :
CONSEILLE LE COMITÉ DE GÉRANCE
ET L'ASSEMBLÉE GÉNÉRALE

PARTENAIRES EUROPÉENS

CONTRATS D'ASSOCIATION :
ČT, ORF, RTBF, TVP

ACCORDS DE COOPÉRATION :
SRG SSR, YLE

Les membres français et allemands du Groupe ARTE, ARTE France et ARTE Deutschland, proposent des programmes à la Conférence des programmes puis fournissent les émissions retenues au GEIE qui les diffuse depuis Strasbourg.

Ils financent et contrôlent conjointement la gestion du GEIE et sont représentés au sein de tous les organes de décision. La Centrale ARTE GEIE décide de la stratégie d'ensemble, de la conception générale des programmes et de la programmation. Elle est responsable

de la diffusion, du traitement multilingue des programmes et de la production de l'information et de certaines émissions. Elle définit la communication de la Chaîne et gère les relations avec les partenaires européens.



MENTIONS LÉGALES

Edité par ARTE GEIE

Presse et Relations publiques : Claude-Anne Savin, Responsable
Rédaction et coordination : Almut Seyberth, Cécile Le Martret
Traductions et rédaction : Service linguistique d'ARTE, Kristel Le Pollotec
Conception graphique : Stetzer Kommunikationsdesign, Munich
Imprimerie : Eberl Print, Immenstadt

© ARTE GEIE
Presse & PR — juillet 2014



arte

ARTE GEIE

4 QUAI DU CHANOINE WINTERER
CS 20035
F-67080 STRASBOURG CEDEX
T +33 (0)3 88 14 22 22

ARTE FRANCE

8 RUE MARCEAU
F-92785 ISSY-LES-MOULINEAUX
CEDEX 9
T +33 (0)1 55 00 77 77

ARTE DEUTSCHLAND TV GMBH

POSTFACH 10 02 13
D-76483 BADEN-BADEN
T +49 (0)7221 93 69 0

WWW.ARTE.TV